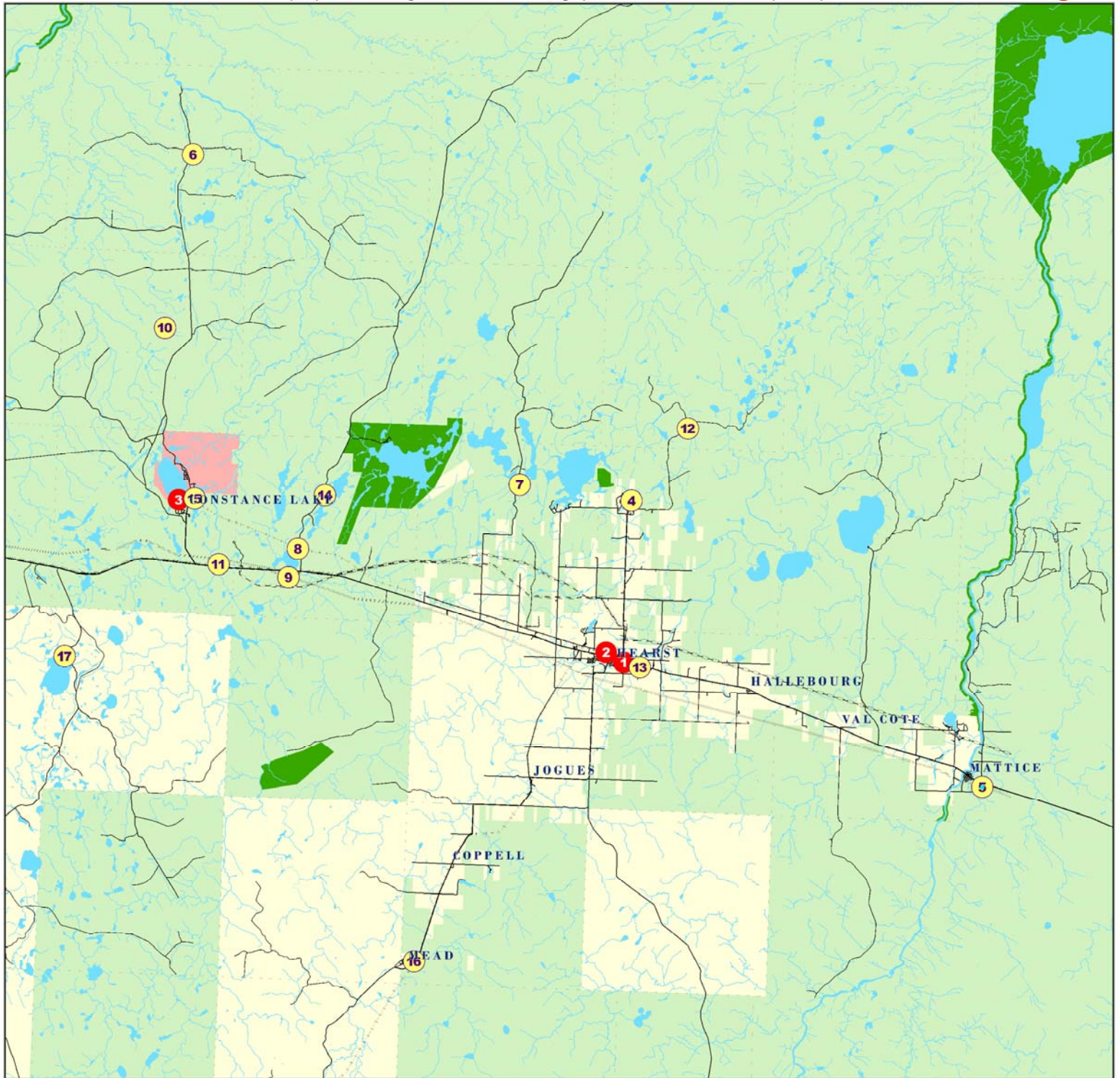


CARTE DE RÉFÉRENCES DES EMPLACEMENTS DES MOULINS À SCIE

(Cliquer sur les régions entourées de rouge pour visualiser leur carte respective)

= Légende



Légende

- 1 Usine de contreplaqué Columbia Forest Products. Fondée en 1962 sous le nom de Levesque Plywood par Yvon et Hervé Levesque, vendu en 1995 à la compagnie Columbia Forest Products, basée à Portland en Oregon.
- 2 Moulin à scie Tembec Inc. à Hearst. Bâti en 1964 par René Fontaine, ce moulin portera les noms de F. & J. Lumber (Fontaine et Joanis) jusqu'en 1982 et United Sawmill Limitée jusqu'en 1990. Le moulin est alors vendu à Malette Inc. de Timmins puis à Tembec Inc. Du Témiskamingue en 1994.
- 3 Moulin à scie Lecours Lumber Co. Ltd. Construit en 1943 par Arthur Lecours, ce moulin opère sous les noms A. Lecours and Sons Co. Ltd. jusqu'en 1963 et Lecours Lumber Co. Ltd. depuis.
- 4 Moulin à scie Fontaine Lumber au Lac Sainte-Thérèse. Aménagé en 1941, ce moulin sera opérationnel jusqu'en 1955.
- 5 Moulin à scie aménagé par Noé et Zacharie Fontaine en 1934. Ce moulin sera déménagé à la Passe-à-Fontaine quelques années plus tard.
- 6 Moulin à scie Polar Lumber sur le chemin d'accès Rogers, déménagé à cet endroit de la Passe-à-Fontaine par René Fontaine, en 1958.
- 7 Moulin à scie de la Passe-à-Fontaine, déménagé de Mattice par Noé, Zachari et la famille Fontaine vers 1936. Le moulin opère jusqu'en 1958 lorsqu'il est déménagé au nord de Calstock et devient Polar Lumber.
- 8 Moulin à scie à Carey Lake. Bâti par Arthur Lecours en 1939, et par la suite vendu à Ernest Gosselin. Déménagé au lac Stoddart vers la fin des années 1940 par Gosselin Brothers (voir endroit 14).
- 9 Moulin à scie à Angelina Lake. Construit par Fred Lecours en 1942, Il opère jusqu'en 1951.
- 10 Moulin à scie aménagé par Fred Lecours en 1951. Devient F. P. & J. Lecours Co. Ltd. en 1956 lorsque la gestion du moulin est confiée à François, Paul et Jules Lecours. Ce moulin est déménagé à Calstock en 1960 et fusionné avec A. Lecours & Sons Co. Ltd. en 1963 pour former Lecours Lumber Co. Ltd (voir endroit 3).
- 11 Moulin à scie Levesque à la rivière Kabina. Acheté par J.D. Levesque de Willie Létourneau en 1948, le moulin opère jusqu'en 1963.
- 12 Moulin à scie Levesque au canton de Ritchie. Bâti par J.D. Levesque en 1953, il opère jusqu'en 1963.
- 13 Moulin à scie Levesque Lumber à Hearst. Construit en 1963 par J.D. Levesque, géré par ses fils Réal, André, Rosaire et Ronald à partir des débuts 1970. La scierie est forcée de fermer en 1992 suite à des difficultés financières.
- 14 Moulin à scie Gosselin Brothers près du lac Stoddart. Déménagé de Carey Lake cet endroit vers la fin des années 40. Cette scierie opère jusque vers la fin des années 50.
- 15 Moulin à scie Gosselin Brothers à Calstock aménagé vers la fin des années 50. Gosselin Brothers est incorporé au milieu des années 60 sous le nom de Gosselin Lumber. Le moulin

opère jusqu'en 1982 alors qu'il est vendu à Lecours Lumber Co. Ltd.

- 16 Moulin à scie de la compagnie Newaygo Timber à Mead. Inaugurée en 1974, cette scierie opère jusqu'en 1984 alors que divers problèmes la contraignent à fermer ses portes.
- 17 Moulin à scie Henry Selin Forest Products au lac Nassau. Bâtit en 1948 par Henry Selin. À la suite d'ennuis financiers, la compagnie est vendue à Helpert Lumber de Toronto en 1967. La scierie ferme ses portes deux ans plus tard.